

# Benutzerhandbuch

## Schmidt's **Loginsync** 2.5

© 1998 - 2003 Schmidt's LOGIN GmbH  
Leuchtenberggring 20  
81677 München

Tel. +49 89 / 4 48 88 70  
www.LOGINternet.de  
info@LOGINternet.de

## Inhaltsverzeichnis

1	LOGINSync im Überblick .....	4
1.1	Was ist LOGINSync ? .....	4
1.2	LOGINSync Features .....	4
1.3	LOGINSync im Vergleich mit dem Microsoft Aktenkoffer .....	5
2	Allgemeine Funktionsweise von LOGINSync .....	6
2.1	Dateivergleich zwischen Server und Laptop .....	6
2.2	Arbeitsweise bei Dateiveränderungen zwischen Server und Laptop .....	7
2.3	Laufwerk-Substitution im Offline-Betrieb .....	8
3	Bedienungsanleitung .....	9
3.1	Erstes Starten von LOGINSync .....	9
3.1.1	Auswahl der zu synchronisierenden Dateien .....	9
3.1.2	Abgleich der ausgewählten Dateien .....	10
3.2	LOGINSync im Offline-Betrieb .....	12
3.2.1	Starten von LOGINSync im Offline-Betrieb .....	12
3.2.2	Zugriff auf die Dateien im Offline-Betrieb .....	14
3.3	LOGINSync im Online-Betrieb .....	15
3.3.1	Farbliche Kennzeichnung der Dateien .....	16
3.3.2	Besonderheiten beim Abgleich der ausgewählten Dateien .....	17
3.3.2.1	Umbenannte Dateien abgleichen .....	17
3.3.2.2	Dateien in nicht synchronisierten Verzeichnissen abgleichen .....	17
3.3.3	Lösung von Konflikten beim Abgleich der Dateien .....	18
3.3.3.1	Überblick über potentielle Konflikte .....	18
3.3.3.2	Möglichkeiten zur Konfliktbehandlung .....	19
3.3.4	Vorbereiten des Offline-Betriebs .....	21
3.3.5	Löschen nicht mehr benötigter Dateien auf dem Laptop .....	21
3.4	Individuelle Einstellungen .....	22
3.4.1	Konfigurieren des Datenabgleichs - Registerkarte 'Abgleichen' .....	22
3.4.2	Farbliche Einstellungen der Legende - Registerkarten 'Farben' .....	23
4	Tipps und Tricks zum Arbeiten mit LOGINSync .....	24
4.1	Beispiele zur Lösung von Konflikten .....	24
4.2	Synchronisieren von auf dem Laptop neu erstellten Dateien .....	26
4.3	Zurücksetzen des Offline-Verzeichnisses und der Datenbank .....	27
4.4	Arbeiten mit Kommandozeilenparametern .....	27
5	Anhang: Fragen und Antworten .....	28

## Zur besseren Lesbarkeit...

Dieses Dokument Informationen zum Arbeiten mit LOGINsync. Es enthält Hintergrundinformationen zur Funktionsweise von LOGINsync und gibt Ihnen einige Tipps für die Verwendung des Programms.

Kapitel 1 gibt Ihnen einleitend einen **Überblick** über die Eigenschaften von LOGINsync.

Kapitel 2 gewährt Ihnen einen detaillierteren Einblick in die **Funktionsweise** von LOGINsync. Sie erhalten dort Hintergrundinformationen darüber

- wie LOGINsync den Dateivergleich zwischen Server und Laptop durchführt,
- wie LOGINsync auf einzelne Dateiveränderungen reagiert und
- wie sich Offline- und Online Betrieb unterscheiden.

Kapitel 3 enthält die LOGINsync **Bedienungsanleitung** und wendet sich damit an alle Personen, die mit LOGINsync arbeiten.

Sie erfahren dort wie Sie

- im Online-Betrieb Dateien abgleichen,
- LOGINsync im Offline-Betrieb einsetzen,
- auftretende Datei-Konflikte lösen und
- LOGINsync individuell konfigurieren können.

Kapitel 4 enthält verschiedene **Tipps & Tricks** zum Arbeiten mit LOGINsync. Es ist für alle Anwender gedacht, die sich bereits mit den in Kapitel 3 beschriebenen Grundfunktionen von LOGINsync vertraut gemacht haben.

Im Anhang finden Sie eine Sammlung von häufig gestellten **Fragen** und den entsprechenden **Antworten**.

## 1 LOGINsync im Überblick

### 1.1 Was ist LOGINsync ?

LOGINsync wurde von LOGIN entwickelt, um Laptop-Benutzern den Abgleich von unterwegs bearbeiteten oder erstellten Dateien mit einem Server bzw. Desktop PC zu erleichtern.

LOGINsync weiß, wohin die Daten gehören, erkennt, welche Dateien bearbeitet wurden und gleicht diese automatisch ab. Damit verfügen Sie jederzeit, sowohl auf dem Server als auch auf Ihrem Laptop, über die aktuellste Version einer Datei.

Diese Idee basiert auf dem Microsoft Aktenkoffer. Jedoch wurde LOGINsync von uns besonders auf die Bedürfnisse von Laptop-Benutzern abgestimmt, die häufig große Datenmengen aus verschiedenen Arbeitsgruppen abgleichen müssen. Damit besitzt LOGINsync einige zusätzliche Features, die Ihnen den automatischen Abgleich von Dateien erleichtern.

### 1.2 LOGINsync Features

Durch folgende Features ist LOGINsync besonders für den Abgleich großer Datenmengen in komplexen Unternehmensnetzwerken geeignet:

- Beschleunigter Vergleich großer Datenmengen:  
Durch die Verwendung einer Datenbank können auch große Datenmengen innerhalb kürzester Zeit auf Veränderungen hin analysiert werden.
- Komplexe und konfigurierbare Abgleichmechanismen  
Veränderungen der Datenbestände können beim Abgleich mit LOGINsync flexibel behandelt werden. Dies ist besonders dann sinnvoll, wenn Sie zusammen mit anderen Personen gemeinsame Netzlaufwerke benutzen.  
Darüber hinaus sind bestimmte Abgleichmechanismen individuell konfigurierbar.
- Flexible Konfliktbereinigung:  
Während des Abgleichs werden Sie bei allen auftretenden Konflikten benachrichtigt. Sie können dann in Abhängigkeit von der Konfliktursache individuell auf die jeweilige Situation reagieren.
- Farbliche Unterscheidung des jeweiligen Dateistatus:  
Jeder Status einer Datei wird in einer anderen Farbe dargestellt. So können Sie auf einen Blick erkennen, welche Datei aktueller ist, wo eine Datei gelöscht wurde oder ob ein Konflikt besteht.
- Problemloses Arbeiten im Offline-Betrieb durch Laufwerkssubstitution und Verzeichnisstruktur:  
Im Offline-Betrieb werden durch LOGINsync Ihre Netzlaufwerke simuliert. Unterhalb der einzelnen Laufwerksbuchstaben werden die von Ihnen synchronisierten Dateien in ihrer ursprünglichen Verzeichnisstruktur abgelegt. Dadurch finden Sie die Dateien schnell und einfach am gewohnten Ort wieder.

- Benutzerabhängige Laufwerksbezeichnung:  
LOGINSync ist für Laptops mit Multiuser-Betrieb konzipiert. Durch die benutzerabhängige Laufwerksbezeichnung wird ein versehentliches Abgleichen mit den Laufwerken eines anderen Benutzers verhindert.
- 32bit-Technik:  
Durch den Einsatz moderner 32bit-Technik integriert sich LOGINSync problemlos in Betriebssysteme wie Windows 95/98 oder Windows NT.

### 1.3 LOGINSync im Vergleich mit dem Microsoft Aktenkoffer

Im Vergleich mit dem Microsoft Aktenkoffer bietet Ihnen LOGINSync folgende Vorteile:

- Besonders bei großen Datenmengen: Erheblich schnellerer Vergleich der geänderten und neuen Dateien mittels einer Datenbank.
- Die automatische Substitution der Netzlaufwerke ermöglicht auch im Offline-Betrieb ein Arbeiten mit den gewohnten Laufwerksbuchstaben.
- Erhalten der Verzeichnisstruktur des Servers.
- Unterscheidung nach Benutzernamen bei den Offline-Laufwerken.

## 2 Allgemeine Funktionsweise von LOGINSync

Das folgende Kapitel dient zum besseren Verständnis darüber, wie LOGINSync beim Abgleich von Dateien und im Offline-Betrieb arbeitet.

Sie erhalten einen genaueren Überblick darüber, wie LOGINSync

- beim Erkennen geänderter Dateien vorgeht,
- auf geänderte Dateien reagiert und
- sich im Offline-Betrieb verhält.

### 2.1 Dateivergleich zwischen Server und Laptop

Seine besondere Schnelligkeit verdankt LOGINSync der Tatsache, dass er die Dateien auf Laptop und Server nicht binär vergleicht, sondern mittels der Datenbank 'offline.db', die sich standardmäßig in dem Ordner C:\offline befindet.

Beim jedem Abgleich speichert LOGINSync in dieser Datenbank den Status der gerade synchronisierten Dateien anhand von

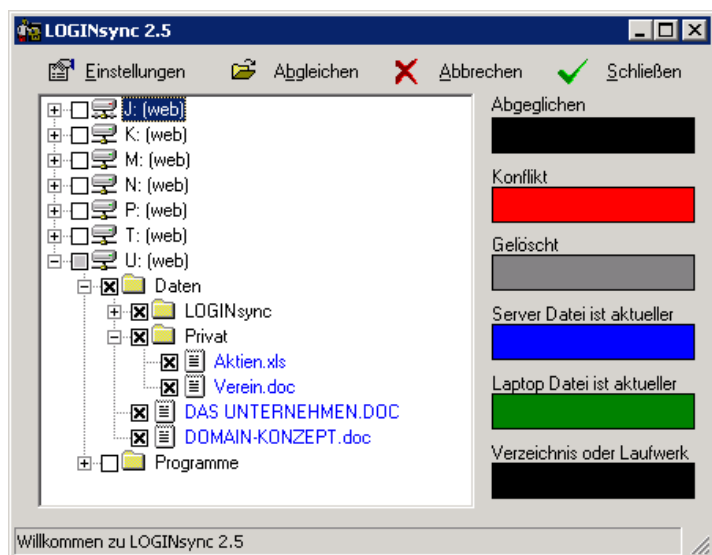
- Datum und
- Uhrzeit.

Wird LOGINSync das nächste Mal im Online-Betrieb gestartet, werden die Informationen aus dieser Datenbank mit den aktuellen Informationen der Dateien auf dem Server und dem Laptop verglichen. Änderungen durch z.B. bearbeitete, neu erstellte oder gelöschte Dateien, können so schnell erkannt und automatisch berücksichtigt werden.

Beim Starten von LOGINSync im Online-Betrieb werden alle (auf Server und Laptop) vorhandenen Dateien angezeigt und ihr Status farblich gekennzeichnet.

Die farbliche Kennzeichnung der Dateien wird anhand eines Vergleichs der aktuellen Dateiversion mit den in der Datenbank gespeicherten Informationen vorgenommen.

So werden beispielsweise auf dem Server neu erstellte Dateien blau dargestellt, auf dem Laptop neu erstellte Dateien grün.



## 2.2 Arbeitsweise bei Dateiveränderungen zwischen Server und Laptop

Es gibt verschiedene Arten von Veränderungen der Server- bzw. der Laptopdateien, die es bei einem Dateiabgleich zu berücksichtigen gilt.

In der folgenden Tabelle finden Sie eine detaillierte Übersicht dieser Veränderungen sowie die jeweilige Handhabung durch LOGINsync :

#	Datei auf dem Laptop	Datei auf dem Server	farbliche Darstellung	Warnung über Konfliktfenster	Aktion
1	Keine Änderung	Keine Änderung	schwarz	Nein	Kein Abgleich
2	Änderung	Keine Änderung	grün	„Datei wird auf Server überschrieben“	Aktualisieren der Serverdatei (o)
3	Gelöscht	Keine Änderung	grau	„Datei wird auf Server gelöscht“	Löschen der Serverdatei (o)
4	Keine Änderung	Gelöscht	grau	NEIN	Löschen der Laptopdatei (d)
5	Änderung	Gelöscht	rot	„Konflikt“	Entscheidung des Users verlangen
6	Gelöscht	Gelöscht	-- **	Nein	Kein Abgleich
7	Keine Änderung	Änderung	blau	Nein	Aktualisieren der Laptopdatei (d)
8	Änderung	Änderung	rot	„Konflikt“	Entscheidung des Users verlangen
9	Gelöscht	Änderung	rot	„Konflikt“	Entscheidung des Users verlangen
10	Neu erstellt	Nicht vorhanden	grün	Nein	Kopieren auf Server
11	Nicht vorhanden	Neu erstellt	blau	Nein	Kopieren auf Laptop
12	Neu erstellt *	Neu erstellt *	rot	„Konflikt“	Entscheidung des Users verlangen

\* = identischer Dateiname auf Server und Laptop + identisches Verzeichnis, aber unterschiedliche(s) Datum/Uhrzeit.

\*\* = LOGINsync zeigt die Datei nicht an, da sie auf Server und Laptop gelöscht wurde.

(o) = Aktion, falls die Warnungen beim Löschen/Überschreiben von Serverdateien ausgeschaltet wurden.

(d) = Standardaktion; kann nicht geändert werden.

## 2.3 Laufwerk-Substitution im Offline-Betrieb

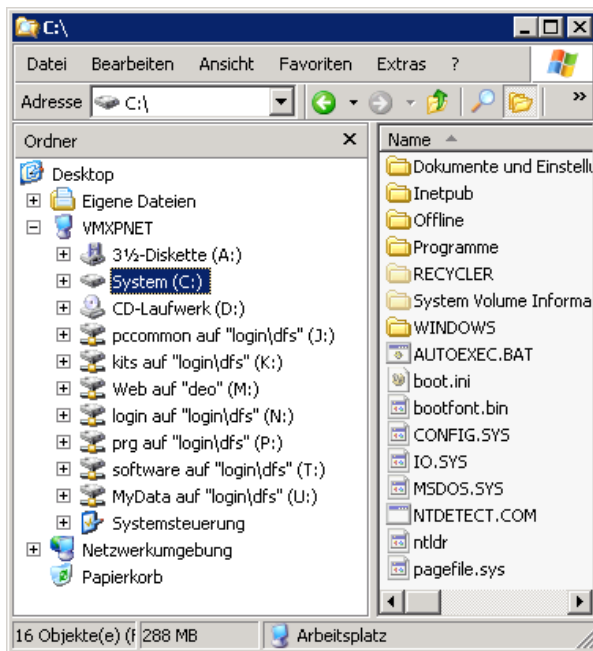
LOGINSync kopiert die zum Abgleich ausgewählten Dateien nicht direkt in den Offline-Ordner, sondern behält die ursprüngliche Verzeichnisstruktur bei. Dadurch wird Ihnen das Auffinden von Dateien erleichtert.

Ein weiterer Vorteil von LOGINSync besteht darin, dass er im Offline-Betrieb die abgeglichenen Online-Netzlaufwerke simulieren kann: Durch den SUBST-Befehl werden die direkt unterhalb des Offline-Ordners befindlichen Verzeichnisse in die gewohnten Netzlaufwerke substituiert.

Sie finden also Ihre Dateien auf dem Laptop nicht nur in der gewohnten Verzeichnisstruktur wieder, sondern auch unter den üblichen Laufwerksbuchstaben.

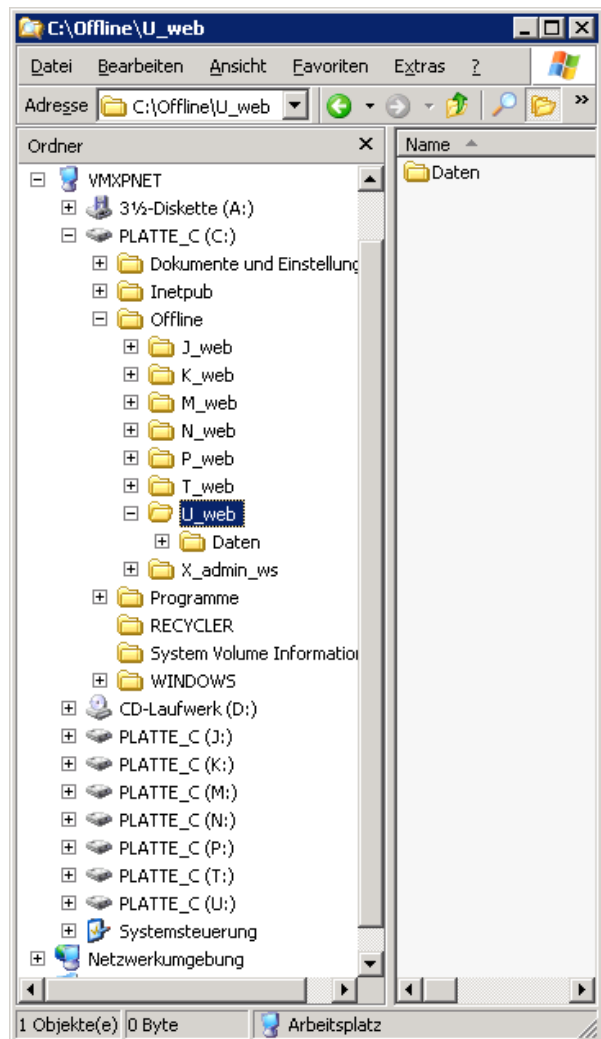
### Beispiel 1:

*Der Explorer im Online-Betrieb mit angebotenen Netzlaufwerken:*



### Beispiel 2:

*Der Explorer im Offline-Betrieb mit substituierten Laufwerksbuchstaben:*



### 3 Bedienungsanleitung

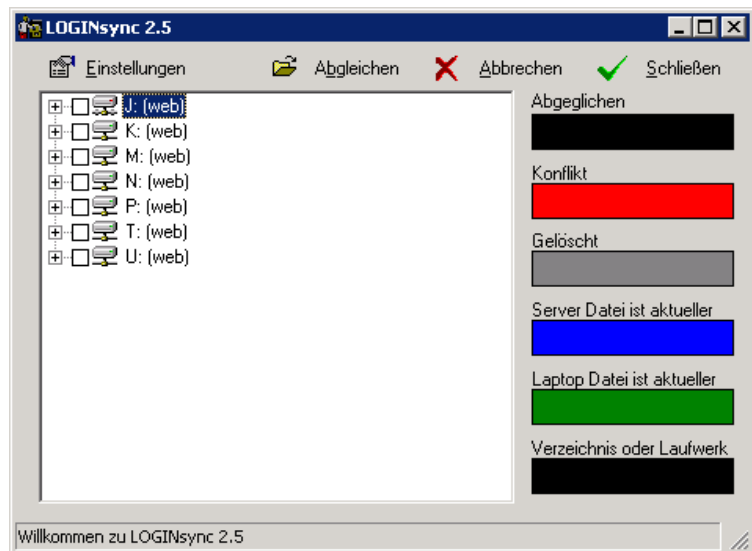
#### 3.1 Erstes Starten von LOGINsync

Nachdem Sie sich mit Ihrem Laptop im Netzwerk angemeldet haben, können Sie LOGINsync das erste Mal starten.

Sie haben dabei die Wahl, LOGINsync manuell oder über eine Verknüpfung in der Autostartgruppe aufzurufen.

LOGINsync startet mit nebenstehend abgebildetem Fenster

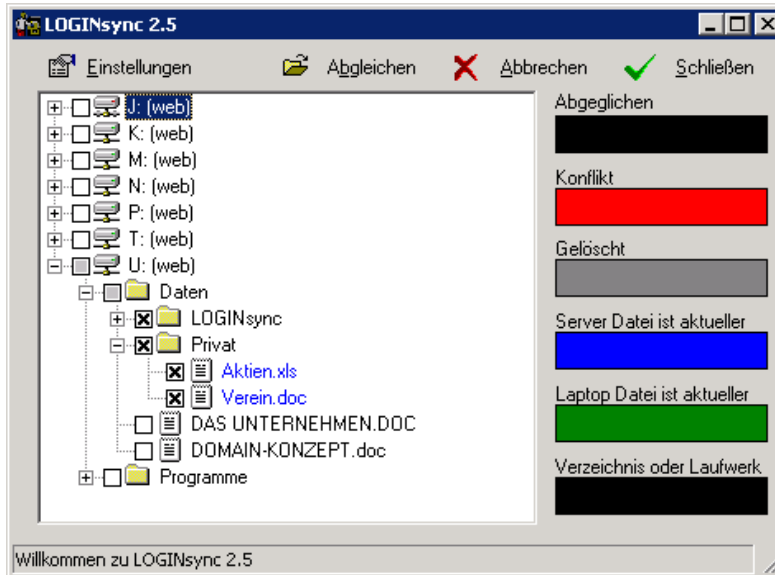
Alle momentan angebotenen Netzlaufwerke werden angezeigt.



##### 3.1.1 Auswahl der zu synchronisierenden Dateien

Das Anzeigen der Dateien erfolgt so, wie Sie es vom Explorer her bereits kennen: Durch Klicken auf das Plus-Symbol können Sie die Dateien und Verzeichnisse ausklappen; durch Klicken auf das Minus-Symbol wieder einklappen.

Markieren Sie die Dateien, die Sie mitnehmen wollen, indem Sie die dazugehörigen Kästchen anklicken:



**TIPP:**

Mit der aktuellen Version von LOGINSync können Sie Dateien und Verzeichnisse auch bequem mit Hilfe Ihrer Tastatur markieren:

Verwenden Sie die Richtungstasten (Pfeil oben, unten, links, rechts), um das gewünschte Objekt zu markieren. Mit der Leertaste können Sie das Objekt ankreuzen und somit für den Abgleich auswählen. Das Ankreuzen eines Laufwerks markiert automatisch alle darunter befindlichen Verzeichnisse und Dateien.

Haben Sie nur einzelne Dateien oder Verzeichnisse angekreuzt, erscheinen darüber liegende Verzeichnisse sowie das Laufwerk mit einem grau schattierten Kästchen.

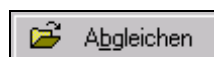
Daran können Sie sofort erkennen, dass in der darunter liegenden Verzeichnisstruktur etwas ausgewählt wurde.

**ANMERKUNG:** Beim ersten Abgleich erscheinen alle ausgewählten Dateien in blauer Schrift. Das liegt daran, dass sie zunächst nur auf dem Server vorhanden und somit dort 'aktueller' sind. (Nähere Informationen zu den Farben der Dateien und Verzeichnisse finden Sie in unter den Punkten 3.3.1 und 3.4.2.)

### 3.1.2 Abgleich der ausgewählten Dateien

Nachdem Sie alle Verzeichnisse und Dateien, die Sie mitnehmen wollen, für die Synchronisation angekreuzt haben, können Sie den ersten Abgleich starten. Die ausgewählten Elemente werden dann auf Ihren Laptop kopiert.

Starten Sie diesen Vorgang durch Anklicken des Buttons 'Abgleichen':



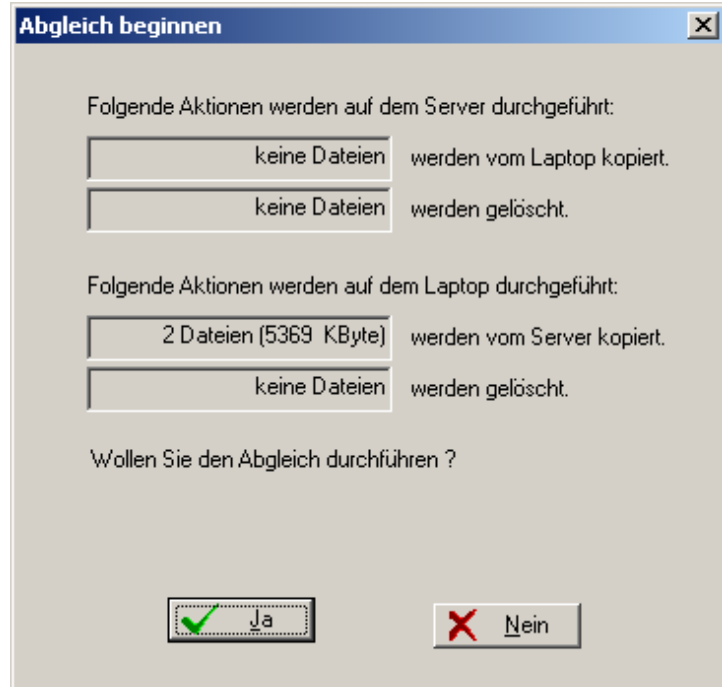
Bevor LOGINsync mit dem Abgleich der Dateien beginnt, erhalten Sie eine Zusammenfassung der geplanten Aktionen.

Beim ersten Abgleich werden Sie noch keine Konflikte zu erwarten haben.

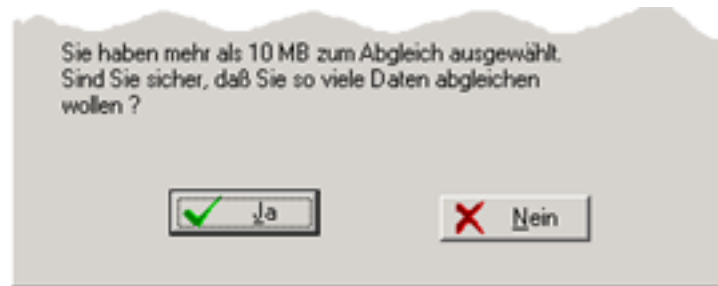
Bestätigen Sie die Aktionen, indem Sie 'Ja' anklicken.

LOGINsync führt dann die geplanten Aktionen aus und erstellt seine Datenbank mit den Informationen für nachfolgende Synchronisationen.

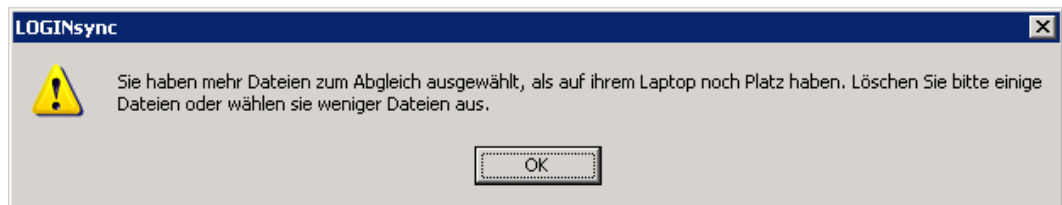
**Ihr Laptop ist jetzt 'reisefertig'.**



HINWEIS 1: Standardmäßig warnt Sie LOGINsync, wenn Sie mehr als 10 MB abgleichen wollen. Sie erhalten dann folgende Meldung in dem Dialogfenster 'Abgleich beginnen':



HINWEIS 2: Sollten Sie mehr Dateien ausgewählt haben, als auf Ihrem Laptop Platz haben, erscheint folgendes Fenster:



## 3.2 LOGINsync im Offline-Betrieb

### 3.2.1 Starten von LOGINsync im Offline-Betrieb

Bevor Sie die synchronisierten Dateien auf Ihrem Laptop editieren, sollten Sie sicherstellen, dass LOGINsync gestartet wurde (manuell/Autostartgruppe).

Da während des Offline-Betriebs keine Dateien mit dem Server synchronisiert werden müssen, beendet sich LOGINsync.EXE wieder, nachdem die Substitution der Laufwerksbuchstaben durchgeführt wurde.

Das bedeutet, LOGINsync verbraucht im Offline-Betrieb weder CPU-Ressourcen noch Memory.

Durch das Substituieren der Laufwerksbuchstaben im Offline-Betrieb wird auf Ihrem Rechner eine Online-Umgebung simuliert. Das heißt, es erscheinen in Ihrem Explorer/Arbeitsplatz die gleichen Laufwerksbuchstaben, über die Sie auch in Ihrem Netzwerk verfügen.

Die substituierten Laufwerke können Sie sich in der Eingabeaufforderung über den Befehl SUBST anzeigen lassen.

---

TIPP: Wollen Sie die automatische Substitution rückgängig machen so haben Sie dazu zwei Möglichkeiten:

- Über die Eingabeaufforderung mit dem Befehl SUBST <<Laufwerksbuchstabe:>> /d.
- Durch Starten von LOGINsync.EXE mit dem Kommandozeilenparameter /UNSUBST.

Bitte beachten Sie, dass LOGINsync nur Laufwerke unsubstituieren kann, die sich nicht in Benutzung befinden.

---

Voraussetzung für das Erscheinen eines Laufwerksbuchstabens im Offline-Betrieb ist, dass Sie beim Abgleich mit LOGINsync mindestens eine Datei oder ein Verzeichnis auf diesem Laufwerk ausgewählt hatten.

---

ANMERKUNG: Beim Starten von LOGINsync erscheint in Ihrer Taskleiste für jedes von Ihnen abgegliche Laufwerk ganz kurz das Symbol der Eingabeaufforderung. Dies ist durch das Erstellen der Netzlaufwerke (Laufwerkssubstitution) begründet und ein normales Verhalten im Offline-Betrieb.

---

### 3.2.2 Zugriff auf die Dateien im Offline-Betrieb

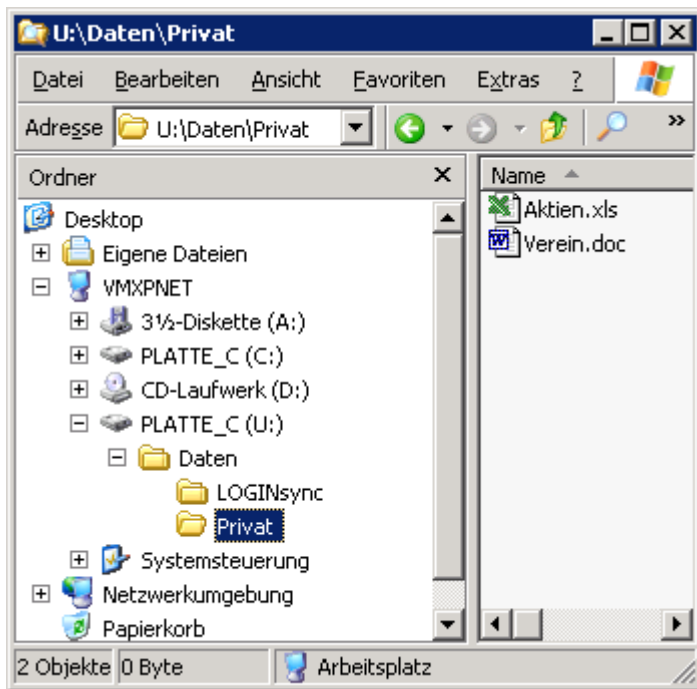
Nachdem LOGINSync im Offline-Betrieb gestartet wurde, sehen Sie über Explorer/Arbeitsplatz all jene Laufwerke, Verzeichnisse und Dateien, die Sie abgeglichen hatten.

Sie können nun Dateien bearbeiten, umbenennen, löschen oder neu erstellen.

---

**ANMERKUNG:** Die im Offline-Betrieb sichtbaren Netzlaufwerke verweisen nicht auf Ihren Server, sondern auf Ihren Laptop. Das heißt, alle Daten, die Sie offline editieren, ändern Sie nur lokal auf der Festplatte Ihres Laptops.  
Aus diesem Grund müssen Sie diese Daten bei erneuter Verbindung zum Netz durch Starten von LOGINSync wieder abgleichen.

---



Der Explorer im Offline- Betrieb mit gestartetem LOGINSync:

Das Netzlaufwerk U:, von dem Daten abgeglichen wurden, wird von LOGINSync simuliert.

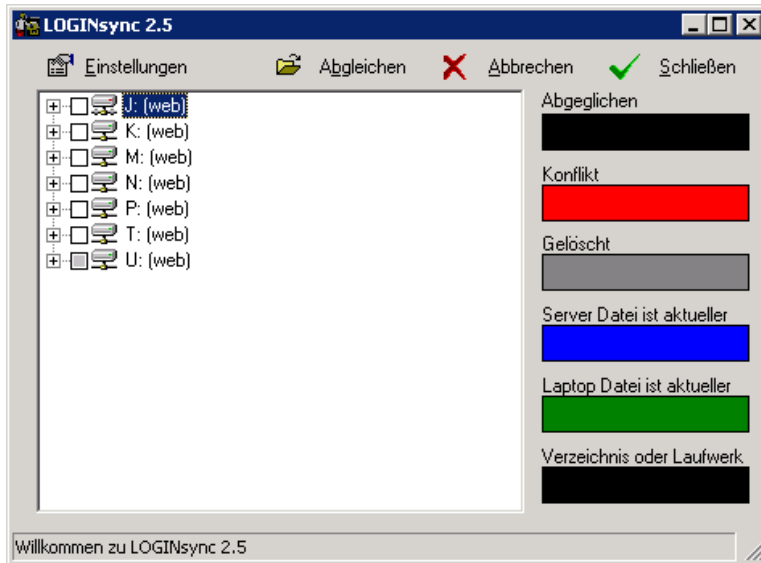
---

**HINWEIS:** Bitte achten Sie beim Erstellen neuer Dateien darauf, dass Sie diese immer in einem Ordner anlegen, in dem Sie beim letzten Abgleich bereits Dateien bzw. Verzeichnisse angekreuzt hatten. Nähere Informationen hierzu finden Sie unter Punkt 3.3.2.2.

---

### 3.3 LOGINsync im Online-Betrieb

Starten Sie LOGINsync, sobald Sie sich mit Ihrem Laptop wieder im Netzwerk befinden und Ihre Netzlaufwerke angebunden sind. (manuell/Autostartgruppe)



Im Online-Betrieb startet LOGINsync mit dem bekannten Fenster.

Laufwerke, von denen Dateien abgeglichen wurden, sind mit einem grauen Kästchen dargestellt.

Bevor Sie jetzt auf 'Abgleichen' klicken, können Sie sich eine Übersicht über den Status der einzelnen Dateien verschaffen.

Klappen Sie hierzu über das Plus-Symbol den Verzeichnisbaum aus.

Bevor Sie jetzt den Abgleich beginnen, sollten Sie sich in den folgenden Kapiteln zunächst mit der Bedeutung der farblichen Kennzeichnung der Dateien sowie mit einigen Besonderheiten bei der Synchronisation vertraut machen.

### 3.3.1 Farbliche Kennzeichnung der Dateien

Im LOGINsync Verzeichnisbaum werden die einzelnen Dateien in verschiedenen Farben dargestellt. Standardmäßig bedeuten diese Farben folgendes:

Farbe	Bedeutung	mögliche Ursache / Status der Datei
schwarz	Abgeglichen	<ul style="list-style-type: none"> <li>Die Datei wurde bereits abgeglichen.</li> <li>Die Datei wurde weder auf dem Server noch auf dem Laptop verändert.</li> </ul>
rot	Konflikt	<ul style="list-style-type: none"> <li>Die Datei wurde gleichzeitig auf dem Server und auf dem Laptop verändert.</li> <li>Auf Server und Laptop wurde im gleichen Verzeichnis eine Datei mit dem gleichen Namen neu erstellt.</li> </ul>
grau	Gelöscht	<ul style="list-style-type: none"> <li>Sie haben die Datei auf Ihrem Laptop gelöscht.</li> <li>Die Datei wurde auf dem Server gelöscht.</li> </ul>
blau	Server Datei ist aktueller	<ul style="list-style-type: none"> <li>Die Datei wurde nur auf dem Server verändert.</li> <li>Die Datei wurde nur auf dem Server neu erstellt.</li> <li>Die Datei wurde auf dem Server umbenannt.</li> </ul>
grün	Laptop Datei ist aktueller	<ul style="list-style-type: none"> <li>Die Datei wurde nur auf Ihrem Laptop verändert.</li> <li>Die Datei wurde nur auf dem Laptop neu erstellt.</li> <li>Die Datei wurde auf dem Laptop umbenannt.</li> </ul>
schwarz	Verzeichnis oder Laufwerk	<ul style="list-style-type: none"> <li>Namen von Verzeichnissen und Laufwerken werden standardmäßig in schwarz dargestellt.</li> </ul>

TIPP: Diese Farbeinstellungen können Sie Ihren individuellen Wünschen entsprechend ändern.  
Nähere Informationen dazu finden Sie unter Punkt 3.4.2.

### 3.3.2 Besonderheiten beim Abgleich der ausgewählten Dateien

#### 3.3.2.1 Umbenannte Dateien abgleichen

Umbenannte Dateien werden von LOGINsync wie neu erstellte Dateien behandelt. Hatten Sie im Offline-Betrieb eine Datei umbenannt, sollten Sie beim Abgleich folgendes beachten:

- Sobald Sie LOGINsync im Online-Betrieb wieder starten, wird diese Datei als 'neu' identifiziert. LOGINsync schlägt deshalb beim Abgleich in der "Zusammenfassung der geplanten Aktionen" vor, sie auf den Server zu kopieren. Bestätigen Sie diese Aktion mit 'JA'.
- Da die Datei unter dem ursprünglichen Namen nicht mehr gefunden wird, wird sie wie eine gelöschte Datei behandelt. LOGINsync schlägt deshalb vor, diese Datei auf dem Server zu löschen. Bestätigen Sie diese Aktion wiederum mit 'JA', falls Sie die alte Datei nicht noch sichern wollen. Zum Sichern der Datei haben Sie zwei Möglichkeiten:

Ist die Option "Vor Löschen von Dateien auf dem Server nachfragen"

- eingeschaltet: Klicken Sie auf 'Ja' und sichern Sie die Datei im erscheinenden Konfliktfenster über den Button 'Speichern unter'
- ausgeschaltet: Klicken Sie auf 'Abbrechen' und sichern Sie die Datei über Arbeitsplatz/Explorer.

#### 3.3.2.2 Dateien in nicht synchronisierten Verzeichnissen abgleichen

LOGINsync kann Dateien nur dann automatisch abgleichen, wenn sie sich in einem Verzeichnis befinden, in dem bereits Dateien oder Verzeichnisse für die Synchronisation ausgewählt wurde.

Problem: Arbeiten Sie im Offline-Betrieb mit den substituierten Laufwerken, können Sie nicht erkennen, ob das Verzeichnis, in dem Sie sich befinden, beim letzten Abgleich angekreuzt war. Erstellen oder ändern Sie eine Datei in einem nicht synchronisierten Verzeichnis, kann sie beim nächsten Abgleich nicht automatisch berücksichtigt werden.

Lösung: Kreuzen Sie solche Dateien manuell an, wenn Sie das nächste Mal im Online-Betrieb sind. Sie werden dann grün dargestellt und synchronisiert.

---

TIPP: Bei offline neu erstellten Dateien können Sie dieses Problem dadurch umgehen, dass Sie sich einen gesonderten Ordner anlegen, in dem Sie grundsätzlich alle diese Dateien ablegen. Diesen Ordner lassen Sie dann immer angekreuzt.

---

### 3.3.3 Lösung von Konflikten beim Abgleich der Dateien

Beim automatischen Abgleich mit LOGINSync wird es immer wieder zu Konfliktmeldungen kommen. Das folgende Kapitel gibt Ihnen eine Übersicht über Ursachen und Lösungsmöglichkeiten der einzelnen Konflikte.

#### 3.3.3.1 Überblick über potentielle Konflikte

Die folgende Tabelle gibt Ihnen einen Überblick über mögliche Konfliktmeldungen von LOGINSync und deren Ursachen:

#	Meldung	Ursache(n)
1	"Es soll eine Datei auf dem Server gelöscht werden. Sie wollten in diesem Fall benachrichtigt werden. Was soll ich machen?"	<ul style="list-style-type: none"> <li>Die Datei wurde von Ihnen im Offline-Betrieb gelöscht und ist auf dem Server noch im Original vorhanden.</li> <li>Die Datei wurde von Ihnen im Offline-Betrieb umbenannt und liegt unter dem alten Namen noch auf dem Server.</li> </ul>
2	"Es soll eine Datei auf dem Server überschrieben werden. Sie wollten in diesem Fall benachrichtigt werden. Was soll ich machen?"	<ul style="list-style-type: none"> <li>Die Datei wurde von Ihnen im Offline-Betrieb verändert und ist auf dem Server noch im Original vorhanden.</li> </ul>
3	"Es soll eine Datei vom Laptop auf den Server kopiert werden. Die Datei auf dem Server wurde jedoch verändert. Was soll ich machen?"	<ul style="list-style-type: none"> <li>Die Datei wurde gleichzeitig auf dem Server und auf dem Laptop verändert. Die Laptopdatei ist aktueller.</li> <li>Auf Server und Laptop wurde im gleichen Verzeichnis eine Datei unter dem gleichen Namen neu erstellt. Die Laptopdatei ist aktueller.</li> </ul>
4	"Es soll eine Datei vom Server auf den Laptop kopiert werden. Die Datei auf dem Laptop wurde jedoch verändert. Was soll ich machen?"	<ul style="list-style-type: none"> <li>Die Datei wurde gleichzeitig auf dem Server und auf dem Laptop verändert. Die Serverdatei ist aktueller.</li> <li>Auf Server und Laptop wurde im gleichen Verzeichnis eine Datei unter dem gleichen Namen neu erstellt. Die Serverdatei ist aktueller.</li> </ul>

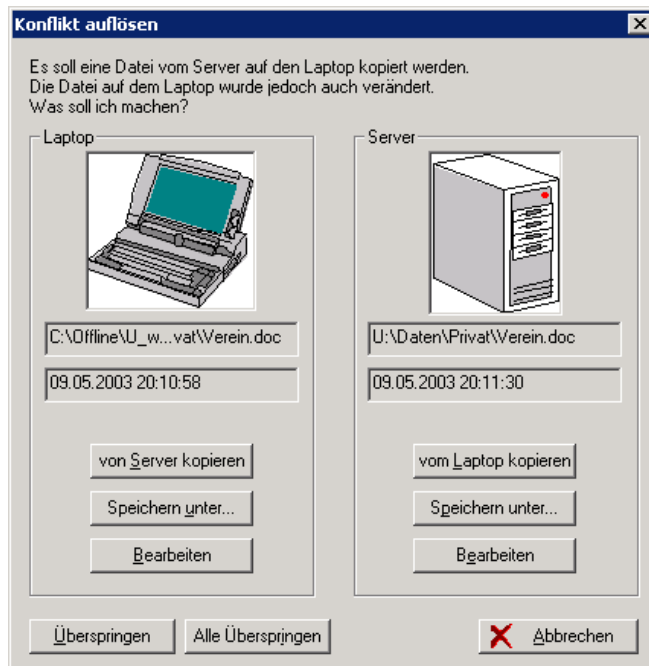
Die ersten beiden Konfliktmeldungen können Sie über die Einstellungen von LOGINSync ausschalten (siehe Punkt 3.4.1). Konfliktmeldungen aus den letzten beiden Gründen erhalten Sie immer. Sie beziehen sich auf die rot dargestellten Dateien.

---

ANMERKUNG: Vor dem Löschen oder Überschreiben von Dateien auf dem Laptop fragt LOGINSync nicht nach.

---

### 3.3.3.2 Möglichkeiten zur Konfliktbehandlung



Werden Sie im Fall eines Konflikts von LOGINsync gefragt, was Sie tun wollen, haben Sie folgende Möglichkeiten zur Konfliktlösung:

- 'Überspringen'
- 'Alle Überspringen'
- 'Abbrechen'
- 'Speichern unter'
- 'Bearbeiten'
- 'von Server kopieren' (nur auf Seite des Laptops)
- 'vom Laptop kopieren' (nur auf Seite des Servers)
- 'Löschen' (nur auf Seite des Servers)

---

#### ANMERKUNG:

Die ersten drei Möglichkeiten stehen Ihnen immer zur Verfügung.

Ist eine bestimmte Option in einem Konfliktfall nicht sinnvoll, ist der entsprechende Button nicht vorhanden bzw. deaktiviert.

---

#### 'Überspringen' bzw. 'Alle Überspringen'

Wenn Sie sich nicht sicher sind, was Sie tun wollen, können Sie auf den Button 'Überspringen' (für einen einzelnen Konflikt) bzw. 'Alle überspringen' (für alle Konflikte) klicken. Diese Möglichkeit haben Sie in jedem Konfliktfall. LOGINsync gleicht dann nur noch diejenigen Dateien ab, für die kein Konflikt besteht. Beim nächsten Abgleich werden Sie dann erneut gefragt, was Sie im Fall der übersprungenen Konfliktdateien tun wollen.

#### 'Abbrechen'

Im Unterschied zum Überspringen wird über die Option 'Abbrechen' der komplette Abgleichvorgang beendet, d.h. es werden auch keine Dateien ohne Konflikt mehr synchronisiert.

#### 'Speichern unter'

Sind Sie sich nicht sicher, ob eine Datei gelöscht oder überschrieben werden soll, können Sie diese vor dem endgültigen Abgleich noch einmal unter einem anderen Namen bzw. in ein anderes Verzeichnis sichern.

Der Button 'Speichern unter' kann sich auf die Datei auf dem Server oder auf dem Laptop beziehen, je nachdem, auf welcher Seite er sich befindet.

Klicken Sie deshalb auf:

- 'Speichern unter' unterhalb des Laptopsymbols (links) zum Sichern der Datei, die sich auf dem Laptop befindet.
- 'Speichern unter' unterhalb des Serversymbols (rechts) zum Sichern der Datei, die sich auf dem Server befindet.

---

ANMERKUNG: Bei der Konfliktmeldung "*Es soll eine Datei auf dem Server gelöscht werden....*" ist dieser Button nur auf der Serverseite aktiviert: Da die Datei auf dem Laptop nicht mehr vorhanden ist, kann sie auch nicht gespeichert werden.

---

#### 'Bearbeiten'

Ein Klick auf den Button 'Bearbeiten' öffnet die Datei mit dem dazugehörigen Programm. Sie haben so die Möglichkeit, sich den Inhalt noch einmal genau anzusehen, bevor Sie sich entscheiden, was Sie tun wollen.

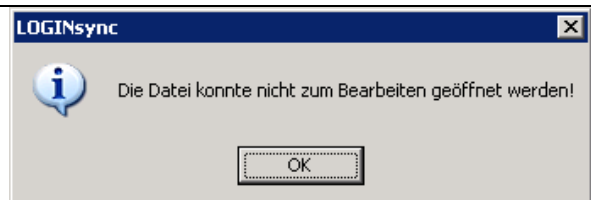
Der Button 'Bearbeiten' kann sich unterhalb des Server- und des Laptopsymbols befinden.

Klicken Sie auf:

- 'Bearbeiten' unterhalb des Laptopsymbols (links) zum Öffnen der Datei auf dem Laptop.
- 'Bearbeiten' unterhalb des Serversymbols (rechts) zum Öffnen der Datei auf dem Server.

---

HINWEIS: Klicken Sie auf den Button 'Bearbeiten', ohne dass Ihr Betriebssystem die Dateierweiterung einem bestimmten Programm zugeordnet hat, erhalten Sie nebenstehende Fehlermeldung.



Klicken Sie in einem solchen Fall auf 'Überspringen' und öffnen Sie die Datei anschließend über Arbeitsplatz oder Explorer mit dem Programm, mit dem sie erstellt wurde.

---

#### 'von Server kopieren' (nur auf Seite des Laptops)

Dieser Button steht Ihnen zur Verfügung, wenn

- eine Datei auf dem Server ein aktuelleres Änderungsdatum hat als die Datei auf dem Laptop;
- eine Datei während Ihrer Abwesenheit auf dem Server neu erstellt wurde;
- Sie eine Datei auf Ihrem Laptop im Offline-Betrieb gelöscht haben;
- eine Datei von Ihnen im Offline-Betrieb umbenannt wurde.

Klicken Sie diesen Button an, wenn Sie diese Datei vom Server auf Ihren Laptop kopieren wollen.

#### 'vom Laptop kopieren' (nur auf Seite des Servers)

Diese Option wird Ihnen angezeigt, wenn

- eine Datei von Ihnen im Offline-Betrieb auf dem Laptop neu erstellt oder umbenannt wurde;
- eine Datei während Ihrer Abwesenheit auf dem Server gelöscht wurde.

#### 'Löschen' (nur auf Seite des Servers)

Dieser Button ist vorhanden, wenn

- Sie eine Datei auf Ihrem Laptop im Offline-Betrieb gelöscht haben;
- eine Datei von Ihnen im Offline-Betrieb umbenannt wurde (vgl. Punkt 3.3.2.1).

Nutzen Sie diese Option bitte vorsichtig! Versehentlich auf dem Server gelöschte Dateien können nur schwer bzw. gar nicht wiederhergestellt werden.

---

ANMERKUNG: Weitere Beispiele zur Auflösung von Konflikten finden Sie unter Punkt 4.1.

---

### 3.3.4 Vorbereiten des Offline-Betriebs

Starten Sie LOGINsync, bevor Sie Ihren Laptop aus dem Netzwerk entfernen.

Alle Dateien, die Sie für den letzten Abgleich ausgewählt hatten, sind momentan noch angekreuzt.

Wollen Sie dieses Mal zusätzliche Dateien oder Verzeichnisse mitnehmen, kreuzen Sie diese an.

Wollen Sie bestimmte Dateien nicht mehr abgleichen, z.B. weil Sie diese unterwegs nicht mehr bearbeiten wollen, dann entfernen Sie die entsprechenden Kreuzchen.

Klicken Sie danach auf den Button 'Abgleichen', um die Synchronisation zu starten.

### 3.3.5 Löschen nicht mehr benötigter Dateien auf dem Laptop

LOGINsync löscht Dateien auf Ihrem Laptop nur dann, wenn

- diese für einen Abgleich ausgewählt wurden und
- auf dem Server gelöscht wurden.

Im Lauf der Zeit werden sich jedoch auf Ihrem Laptop Dateien und Verzeichnisse ansammeln, die Sie unterwegs nicht mehr benötigen, die aber auf dem Server gespeichert bleiben sollen. In einem solchen Fall ist es nicht zu empfehlen, die Dateien und Verzeichnisse einfach auf Ihrem Laptop zu löschen:

- LOGINsync versucht sonst beim nächsten Abgleich diese Dateien auch auf dem Server zu löschen.
- Wenn Sie ein Verzeichnis gelöscht haben, versucht LOGINsync ebenfalls, die entsprechenden Dateien auf dem Server zu löschen.

Aus diesen Gründen sollten Sie beim Löschen von nicht mehr benötigten Dateien und Verzeichnissen auf Ihrem Laptop zwei Dinge beachten:

- Löschen Sie Dateien und Verzeichnisse nur dann, wenn Sie online (im Netz) sind.
- Löschen Sie den kompletten Inhalt des Offline-Ordners incl. der Datenbank von LOGINsync. (Löschen Sie bitte nur den Inhalt, nicht jedoch das Verzeichnis des Offline-Ordners!)

---

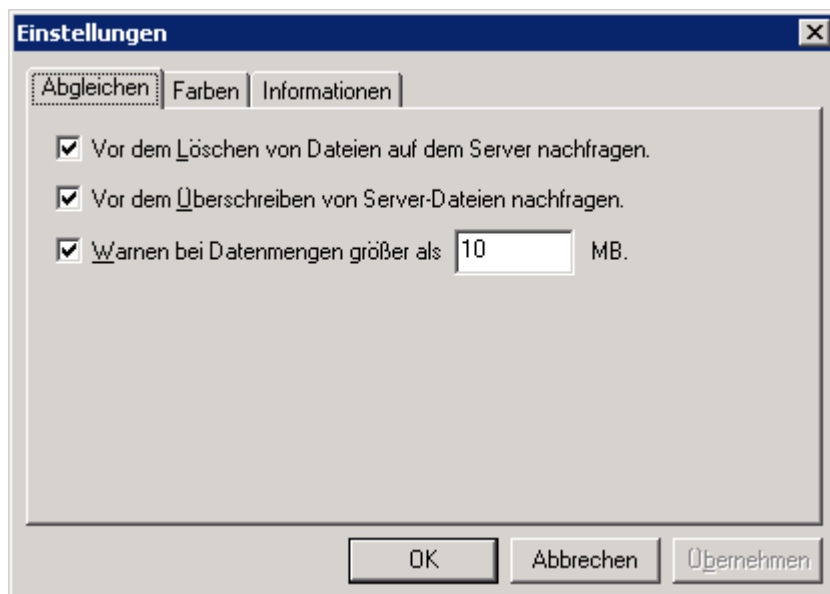
ANMERKUNG: Eine genaue Beschreibung, wie Sie Ihr Offline Verzeichnis zurücksetzen können, finden Sie unter Punkt 4.3.

---

### 3.4 Individuelle Einstellungen

Im Online-Betrieb von LOGINsync haben Sie über den Button 'Einstellungen' die Möglichkeit, einige Standardeinstellungen ihren persönlichen Wünschen und Bedürfnissen anzupassen.

#### 3.4.1 Konfigurieren des Datenabgleichs - Registerkarte 'Abgleichen'



Die Einstellungen von LOGINsync erhalten Sie über den Menüpunkt 'Einstellungen', sobald LOGINsync im Online-Betrieb gestartet wurde.

Vor dem Löschen von Dateien auf dem Server nachfragen

Wenn Sie diese Option deaktivieren, werden Dateien, die Sie auf Ihrem Laptop offline gelöscht haben, beim nächsten Abgleich im Netzwerk automatisch auch auf dem Server entfernt.

Vor dem Überschreiben von Server-Dateien nachfragen

Deaktivieren Sie diese Option, wenn Sie nicht mehr gefragt werden wollen, ob die ältere Datei auf dem Server durch die neuere Ihres Laptops ersetzt werden soll.

Die Datei auf dem Server wird nur dann ersetzt, wenn sie seit Ihrem letzten Abgleich nicht verändert wurde. Sie brauchen also nicht zu befürchten, versehentlich eine in Ihrer Abwesenheit geänderte Datei zu überschreiben.

---

WICHTIG: Standardmäßig sind diese beiden Optionen angekreuzt.

Deaktivieren Sie sie erst dann, wenn Sie sich ausreichend mit der Arbeitsweise von LOGINsync vertraut gemacht haben.

---

Warnen bei Datenmengen größer als xx MB

Der Standardwert ist auf 10 MB festgelegt. Sobald Sie versuchen, eine größere Datenmenge abzugleichen, werden Sie darauf hingewiesen (siehe Punkt 3.1.3).

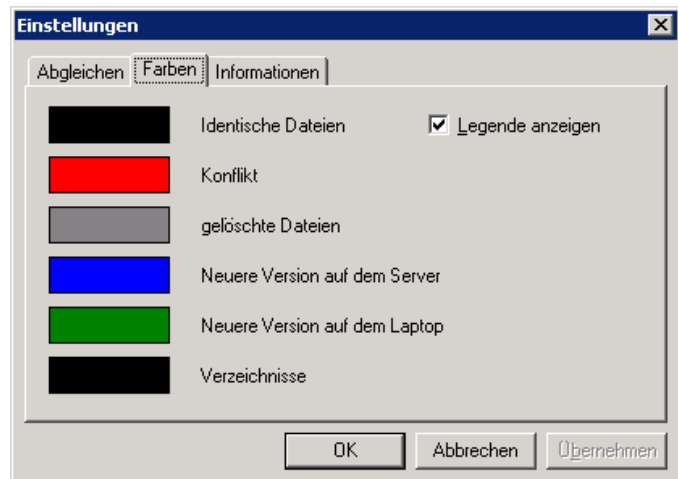
Sie können hier jeden beliebigen Wert zwischen 0 und 16.000.000 MB (ca. 16TB) eintragen.

### 3.4.2 Farbliche Einstellungen der Legende - Registerkarten 'Farben'

Standardmäßig wird bei LOGINsync eine Legende mit der Bedeutung der einzelnen Farben eingeblendet. Wollen Sie diese Übersicht ausblenden, deaktivieren Sie das Kontrollkästchen vor 'Legende anzeigen'.

Die farbliche Darstellung der Dateien können Sie ändern, indem Sie auf die Farbe klicken, die Sie ändern wollen.

Sie können sich dann eine der vorgegebenen Grundfarben aussuchen oder sich selbst Farben definieren.



## 4 Tipps und Tricks zum Arbeiten mit LOGINsync

### 4.1 Beispiele zur Lösung von Konflikten

Im folgenden wird aufgezeigt, unter welchen Umständen Sie sich für welche Möglichkeit der Konfliktlösung entscheiden sollten.

Auf die Optionen 'Speichern unter', 'Bearbeiten', 'Überspringen', 'Alle Überspringen' und 'Abbrechen' wird dabei nicht noch einmal gesondert eingegangen. Entscheiden Sie sich für eine dieser fünf Optionen, wenn Sie (noch) nicht wissen, ob Sie die Laptop- oder die Serverdatei aktualisieren wollen.

#### **Konfliktmeldung 1:**

***"Es soll eine Datei auf dem Server gelöscht werden. Sie wollten in diesem Fall benachrichtigt werden. Was soll ich machen?"***

Möglichkeiten auf der Seite des Laptops:	Möglichkeiten auf der Serverseite:
<ul style="list-style-type: none"> <li>'von Server kopieren'</li> </ul> <p><i>Da die Datei auf dem Laptop nicht mehr vorhanden ist, sind 'Speichern unter' und 'Bearbeiten' deaktiviert.</i></p>	<ul style="list-style-type: none"> <li>'Löschen'</li> <li>'Speichern unter'</li> <li>'Bearbeiten'</li> </ul>

#### 'von Server kopieren'

Wählen Sie diese Option, wenn

- Sie die Datei versehentlich im Offline-Betrieb gelöscht hatten und sie in ihrer ursprünglichen Version wieder auf Ihren Laptop kopieren wollen.

#### 'Löschen' der Datei auf dem Server

Klicken Sie auf diesen Button, wenn

- Sie die Datei bewusst im Offline-Betrieb gelöscht hatten und sie auch nicht mehr auf dem Server benötigen.
- Sie die Datei umbenannt hatten und sie unter dem neuen Namen auf dem Server abgelegt werden soll (vgl. Punkt 3.3.2.1).

Nutzen Sie diese Option nur, wenn Sie sicher sind, dass die Datei auf dem Server nicht mehr benötigt wird.

**Konfliktmeldung 2:**

**"Es soll eine Datei auf dem Server überschrieben werden. Sie wollten in diesem Fall benachrichtigt werden. Was soll ich machen?"**

Möglichkeiten auf der Seite des Laptops:	Möglichkeiten auf der Serverseite:
<ul style="list-style-type: none"> <li>• 'von Server kopieren'</li> <li>• 'Speichern unter'</li> <li>• 'Bearbeiten'</li> </ul>	<ul style="list-style-type: none"> <li>• 'vom Laptop kopieren'</li> <li>• 'Speichern unter'</li> <li>• 'Bearbeiten'</li> </ul>

'von Server kopieren':

Klicken Sie auf diesen Button, wenn

- Sie die ältere Serverdatei auf wieder auf Ihren Laptop kopieren wollen. Gegebenenfalls können Sie die neuere Dateiversion auf dem Laptop vorher sichern (linker Button 'Speichern unter'). Ansonsten wird die von Ihnen im Offline-Betrieb bearbeitete Datei überschrieben, und die von Ihnen vorgenommenen Änderungen sind verloren.

'vom Laptop kopieren':

Entscheiden Sie sich für diese Option, wenn

- Sie die alte Datei auf dem Server mit der von Ihnen im Offline-Betrieb geänderten Version überschreiben wollen. Die Datei auf dem Server liegt momentan noch in der gleichen Version vor wie zum Zeitpunkt Ihres letzten Abgleichs. Wollen Sie diese Version behalten, können Sie sie vor dem Abgleich über die Option 'Speichern unter' (rechter Button) sichern.

**Konfliktmeldung 3:**

**"Es soll eine Datei vom Laptop auf den Server kopiert werden. Die Datei auf dem Server wurde jedoch verändert. Was soll ich machen?"**

Möglichkeiten auf der Seite des Laptops:	Möglichkeiten auf der Serverseite:
<ul style="list-style-type: none"> <li>• 'von Server kopieren'</li> <li>• 'Speichern unter'</li> <li>• 'Bearbeiten'</li> </ul>	<ul style="list-style-type: none"> <li>• 'vom Laptop kopieren'</li> <li>• 'Speichern unter'</li> <li>• 'Bearbeiten'</li> </ul>

'von Server kopieren':

Klicken Sie auf diesen Button, wenn

- Sie die ältere Serverdatei auf Ihren Laptop kopieren wollen. Die von Ihnen im Offline-Betrieb geänderte Datei wird überschrieben. Wenn Sie die Datei mit den von Ihnen vorgenommenen Änderungen behalten wollen, klicken Sie zunächst links auf den Button 'Speichern unter'.

'vom Laptop kopieren':

Entscheiden Sie sich für diese Option, wenn

- Sie die Laptopdatei auf den Server kopieren wollen, da erstere in einer aktuelleren Version vorliegt. In diesem Fall empfiehlt es sich, die Serverdatei vorher unter anderem Namen/Pfad zu sichern, da diese in Ihrer Abwesenheit ebenfalls verändert wurde: rechter Button 'Speichern unter'.

**Konfliktmeldung 4:**

**"Es soll eine Datei vom Server auf den Laptop kopiert werden. Die Datei auf dem Laptop wurde jedoch verändert. Was soll ich machen?"**

Möglichkeiten auf der Seite des Laptops:	Möglichkeiten auf der Serverseite:
<ul style="list-style-type: none"> <li>• 'von Server kopieren'</li> <li>• 'Speichern unter'</li> <li>• 'Bearbeiten'</li> </ul>	<ul style="list-style-type: none"> <li>• 'vom Laptop kopieren'</li> <li>• 'Speichern unter'</li> <li>• 'Bearbeiten'</li> </ul>

'von Server kopieren':

Klicken Sie auf diesen Button, wenn

- Sie die aktuellere Serverdatei auf Ihren Laptop kopieren wollen. Wollen Sie vermeiden, dass die von Ihnen editierte Version überschrieben wird, sichern Sie sie vorher mit dem linken Button 'Speichern unter'.

'vom Laptop kopieren':

Entscheiden Sie sich für diese Option, wenn

- Sie die aktuellere Serverdatei dennoch mit der auf Ihrem Laptop befindlichen Version überschreiben wollen. Prüfen Sie vorher in jedem Fall den Inhalt der Serverdatei (rechter Button 'Bearbeiten'), da diese neuer ist als die Version auf Ihrem Laptop. Sicherheitshalber sollten Sie die Serverdatei vor dem Überschreiben unter anderem Namen/Pfad speichern (rechter Button 'Speichern unter').

## 4.2 Synchronisieren von auf dem Laptop neu erstellten Dateien

LOGINsync kann Dateien nur dann automatisch abgleichen, wenn diese sich in einem Verzeichnis befinden, in dem bereits andere Dateien bzw. Verzeichnisse für die Synchronisation ausgewählt wurde (siehe Punkt 3.3.2.2).

*Beispiel:*

- *Bevor Sie das letzte Mal mit Ihrem Laptop die Firma verlassen haben, haben Sie Projektordner 1 und 2 für den Abgleich angekreuzt.*
- *Dieses Mal benötigen Sie jedoch nur die neuen Daten aus Projektordner 1. Deshalb entfernen Sie vor dem Abgleich das Kreuzchen vor Ordner 2.*
- *Unterwegs erstellen Sie eine Datei, die Sie in dem noch vorhandenen Projektordner 2 auf Ihrem Laptop ablegen.*
- *Zurück in der Firma, melden Sie sich am Netzwerk an und starten LOGINsync. Momentan ist nur Projektordner 1 für den Abgleich angekreuzt (= letzte von Ihnen vorgenommene Einstellung). Das bedeutet, Änderungen in Ordner 2 werden nicht berücksichtigt.*
- *Wollen Sie die neue Datei aus Projektordner 2 auf den Server kopieren, müssen Sie diese erst ankreuzen, bevor Sie auf den Button 'Abgleich' klicken.*

Die hier beschriebene Vorgehensweise bezieht sich nicht nur auf neu erstellte Dateien. Sie ist auch dann erforderlich, wenn Sie in einem beim letzten Abgleich nicht angekreuzten Ordner Dateien ändern (bearbeiten, umbenennen, etc.).

---

TIPP: Erstellen Sie sich einen gesonderten Ordner, in dem Sie grundsätzlich alle neuen Dateien ablegen. Lassen Sie diesen für jeden Abgleich angekreuzt.

---

#### 4.3 Zurücksetzen des Offline-Verzeichnisses und der Datenbank

- Melden Sie sich an Ihrem Netzwerk an und gleichen Sie zunächst über LOGINsync alle offline bearbeiteten Dateien ab.
- Beenden Sie LOGINsync.
- Löschen Sie alle Dateien und Verzeichnisse, die sich in (!) Ihrem Offline-Ordner (standardmäßig C:\offline) befinden.

---

**ACHTUNG:** Löschen Sie NICHT den Offline Ordner, sondern nur dessen Inhalt!

---

Für jedes Laufwerk, das Sie jemals ausgewählt hatten, gibt es dort  
- ein Unterverzeichnis <<Laufwerksbuchstabe\_Benutzername>> sowie  
- die Datei 'offline.db'.

(Sollten Sie Ihren Offline-Ordner nicht finden, wenden Sie sich bitte an Ihren Systemadministrator.)

- Starten Sie LOGINsync erneut und markieren Sie alle Dateien, die Sie an diesem Tag mitnehmen wollen.

---

**WICHTIG:** Beim "Aufräumen" Ihres Laptops sollten immer alle (!) Dateien und Verzeichnisse in dem Offline-Ordner gelöscht werden:

- alle Unterverzeichnisse <<Laufwerksbuchstabe\_Benutzername>>
- die Datei 'offline.db'.

Löschen Sie NIE nur einige Dateien oder Verzeichnisse bzw. lediglich die 'offline.db'

Sollten Sie Ihren Laptop mit anderen Personen teilen, klären Sie unbedingt vorher ab, ob tatsächlich alle Daten gelöscht werden können.

---

#### 4.4 Arbeiten mit Kommandozeilenparametern

Über die Eingabeaufforderung, über Startmenü-Ausführen oder über einen Batch können Sie LOGINsync mit folgenden Kommandozeilenparametern starten:

- /silent  
Beim Start von LOGINsync werden die Verzeichnisse gleich automatisch abgeglichen.
- /unsubst  
Alle Laufwerkssubstitutionen, die im Offline-Betrieb angelegt wurden, werden wieder gelöscht, insofern sie nicht gerade in Benutzung sind (z.B. durch die Eingabeaufforderung).

**Syntax:** LOGINsync.EXE [/silent] [/unsubst]

## 5 Anhang: Fragen und Antworten

- 
- **Frage:**  
**"Wie kann ich auf dem Laptop nicht mehr benötigte Dateien und Verzeichnisse löschen?"**
- 

⇒ **Antwort:**

Beim Löschen von nicht mehr benötigten Dateien und Verzeichnissen auf Ihrem Laptop sollten Sie folgenden Dinge beachten:

- Löschen Sie Dateien und Verzeichnisse nur dann, wenn Sie online (im Netz) sind.
- Löschen Sie den kompletten Inhalt des Offline-Ordners incl. der Datenbank von LOGINSync. (Löschen Sie bitte nur den Inhalt, nicht jedoch den Offline-Ordner!)

---

ANMERKUNG: Eine genaue Beschreibung, wie Sie nicht mehr benötigte Dateien löschen können, finden Sie unter Punkt 4.3.

---

- 
- **Frage:**  
**"Warum funktioniert LOGINSync nicht, obwohl ich in der Registry eingetragen habe, wo der Offline-Ordner liegen soll?"**
- 

⇒ **Antwort:**

Findet LOGINSync den Offline-Ordner nicht, obwohl Sie in LSYNC.REG angegeben haben, wo er liegen soll, prüfen Sie folgende Punkte:

- \* *Haben Sie ein gültiges Laufwerk oder Verzeichnis angegeben?*  
Folgende Laufwerke und Verzeichnisse sollten nicht verwendet werden:
  - Netzwerklaufwerke
  - Floppy-Laufwerke
  - Windows Verzeichnis %windir% und dessen Unterverzeichnisse:  
z.B. C:\Windows oder C:\WINNT\offline
- \* *Wurden die Einstellungen in der REG-Datei tatsächlich übernommen?*  
Lesen Sie die Datei LSYNC.REG noch einmal ein, nachdem sie geändert wurde.  
Löschen Sie ggf. vorher die alte 'offline.db'.
- \* *Arbeiten Sie unter Windows NT, prüfen Sie, ob LOGINSync über ausreichende NTFS-Rechte unter dem angegebenen Pfad verfügt.*  
LOGINSync muss das Recht besitzen, den Offline-Ordner zu erstellen und darin Einträge vorzunehmen.

- **Frage:**  
"LOGINSync will eine Datei auf dem Laptop löschen. Ich habe die Datei jedoch bearbeitet und möchte Sie eigentlich auf den Server kopieren....?"

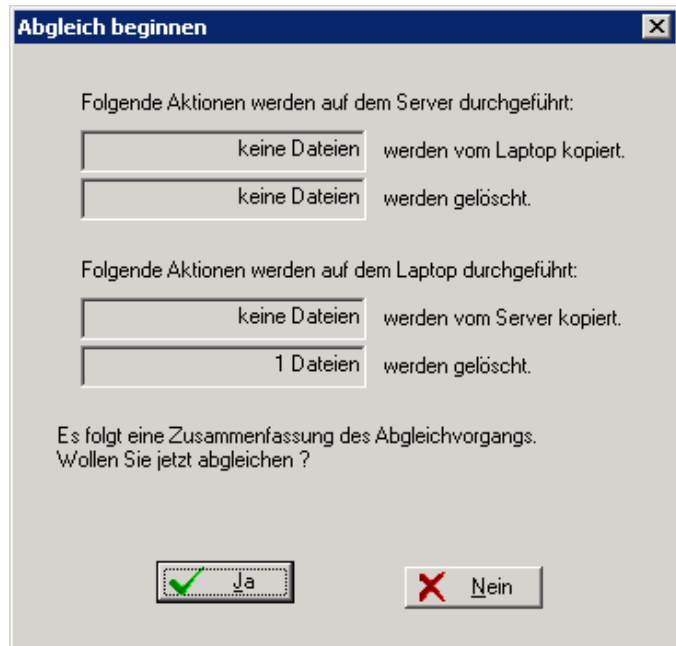
⇒ **Antwort:**

Eine Datei soll immer dann auf Ihrem Laptop gelöscht werden, wenn sie auf dem Server gelöscht wurde.

Hatten Sie diese Datei auf dem Laptop geändert, brauchen Sie nicht zu befürchten, dass Ihre Änderungen verloren gehen:

Nachdem Sie auf 'JA' geklickt haben, erscheint noch einmal das Konfliktdialogfeld, über das Sie die Datei vor dem Abgleich auf den Server kopieren oder über 'Speichern unter' noch sichern können.

Hatten Sie die Datei auf Ihrem Laptop nicht geändert, dann wird sie ohne Nachzufragen gelöscht.



Sind Sie sich nicht sicher, ob Sie die Datei geändert hatten, klicken Sie auf 'NEIN'. Sie haben dann die Möglichkeit, über die farblich grau gekennzeichneten Dateien herauszufinden, um welche Datei es sich handelt. Erstellen Sie sich im Zweifelsfall über den Explorer eine Sicherungskopie der betreffenden Datei.

- **Frage:**  
"Ich arbeite auf meinem Laptop unter Windows NT und LOGINSync erstellt meinen Offline-Ordner nicht automatisch. Erstelle ich den Ordner manuell, werden meine Dateien nicht synchronisiert. Woran kann das liegen?"

⇒ **Antwort:**

Kontrollieren Sie bitte, ob LOGINSync über entsprechende NTFS-Rechte verfügt: LOGINSync muss den Offline-Ordner unter dem von Ihnen angegebenen Pfad anlegen und darin Einträge erstellen dürfen.

- 
- **Frage:**  
"Beim Abgleich der Dateien erhalte ich eine Fehlermeldung, dass eine bestimmte Datei nicht gelesen werden konnte. Warum?"
- 

⇒ Antwort:

Prüfen Sie, ob Sie ausreichend Rechte auf diese Datei haben.

Damit Sie über LOGINsync eine Datei abgleichen können, benötigen Sie mindestens das Recht 'Lesen (RX)'.



- 
- **Frage:**  
"Meine offline geänderten und neu erstellten Dateien wurden nicht mit dem Server synchronisiert. Warum?"
- 

⇒ Antwort:

Die Dateien liegen in einem Verzeichnis, in dem keine weiteren Dateien oder Verzeichnisse für den letzten Abgleich angekreuzt waren. Aus diesem Grund konnte die neue Datei nicht synchronisiert werden (siehe Punkt 3.3.2.2).

- 
- **Frage:**  
"Weshalb erscheinen in meiner Taskleiste für einen Augenblick viele kleine Eingabeaufforderungs-Symbole, wenn ich LOGINsync im Offline-Betrieb starte?"
- 

⇒ Antwort:

Die Symbole der Eingabeaufforderung entstehen durch das Substituieren der Laufwerke im Offline-Betrieb. Für jedes Netzlaufwerk, das LOGINsync substituiert, erscheint kurz ein Symbol. Dieses Verhalten ist normal und technisch begründbar.



- 
- **Frage:**  
"Rufe ich LOGINsync zusammen mit dem Kommandozeilenparameter /UNSUBST auf, bleiben einige Laufwerke substituiert. Warum?"
- 

⇒ Antwort:

/UNSUBST funktioniert nur für Laufwerke, die momentan nicht in Benutzung sind:

Stellen Sie sicher, dass Sie sich weder mit dem Explorer, dem Arbeitsplatz, der Eingabeaufforderung noch mit einer Applikation auf dem substituierten Laufwerk befinden.

- 
- **Frage:**  
**"Wie kann ich das Offline Verzeichnis verschieben ?"**
- 

⇒ Antwort:

Deinstallieren Sie LOGINSync über das Setup und verschieben bzw. kopieren Sie dann das Offline-Verzeichnis. Installieren Sie LOGINSync erneut und geben Sie dabei das neue Offline-Verzeichnis an.

- 
- **Frage:**  
**"Kann ich Dateien und Verzeichnisse im Offline-Betrieb umbenennen?"**
- 

⇒ Antwort:

Kein Problem: Umbenannte Dateien und Verzeichnisse werden von LOGINSync einfach wie neu erstellte behandelt. Nähere Informationen finden Sie unter Punkt 3.3.2.1.

- 
- **Frage:**  
**"Wie kann ich LOGINSync automatisch starten?"**
- 

⇒ Antwort:

Erstellen Sie eine Verknüpfung mit LOGINSync.EXE in Ihrer Autostartgruppe. Klicken Sie hierzu mit der rechten Maustaste auf Ihren Startbutton und wählen Sie die Option 'Öffnen'. Dadurch öffnen Sie den Explorer gleich an der richtigen Stelle. Unter dem Ordner 'Startmenü' finden Sie Ihre Autostartgruppe. Erstellen Sie in dem Ordner 'Autostart' eine Verknüpfung mit LOGINSync.EXE.

Sollten Sie nicht wissen, wo sich LOGINSync.EXE befindet, suchen Sie sie, z.B. über Startmenü - Suchen. Nähere Informationen über das Erstellen von Verknüpfungen finden Sie in der Windows Hilfe (Startmenü - Hilfe).

- 
- **Frage:**  
**"Wenn ich LOGINSync im Offline-Betrieb starten möchte, blitzt nur ganz kurz eine Meldung auf und ist gleich wieder verschwunden. Woran liegt das?"**
- 

⇒ Antwort:

Im Offline-Betrieb substituiert LOGINSync beim Starten nur die Laufwerke, da es nicht erforderlich ist, Dateien für die Synchronisation auszuwählen. Dieses Verhalten ist normal (siehe Punkt 2.3).

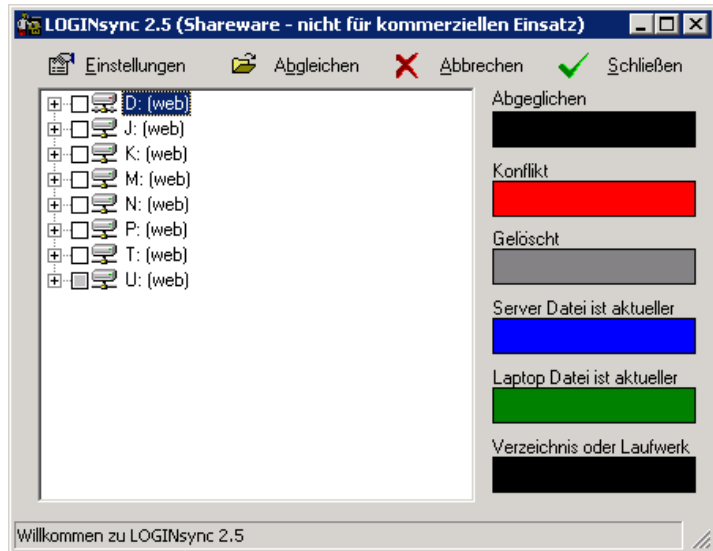
- 
- **Frage:**  
**"Wo ist mein Laufwerk C:\, wenn ich LOGINSync im Online-Betrieb starte ?"**
- 

⇒ Antwort:

Lokale Laufwerke werden von LOGINSync nicht angezeigt.

Dies ist auch nicht erforderlich: Alle Daten, die Sie auf Ihren lokalen Laufwerken abgelegt haben, stehen Ihnen im Offline-Betrieb sowieso zur Verfügung und müssen deshalb nicht erst mit Hilfe von LOGINSync abgeglichen werden.

Bei Laufwerk D:\ auf dem hier gezeigten Bild kann es sich deshalb nicht um ein lokales Laufwerk handeln.



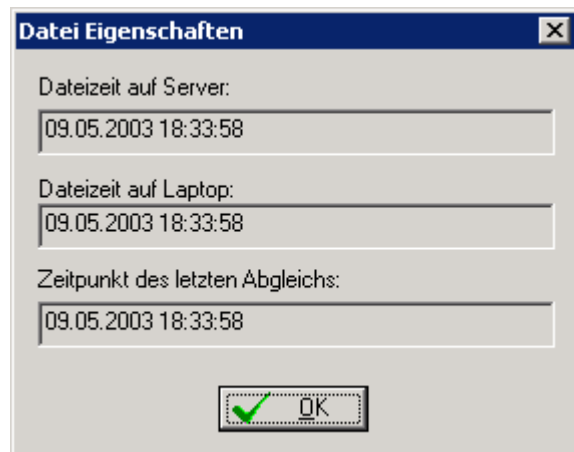
- **Frage:**  
"Wie finde ich die Eigenschaften einer Datei heraus?"

⇒ **Antwort:**

Klicken Sie mit der rechten Maustaste auf die Datei und wählen Sie die Option 'Eigenschaften' aus.

Sie sehen dann, wann die Datei

- auf dem Server erstellt/geändert wurde,
- auf dem Laptop erstellt/geändert wurde,
- das letzte Mal abgeglichen wurde.



- **Frage:**  
"Obwohl ich offline arbeite, startet LOGINSync, als ob ich im Online-Betrieb wäre. Warum?"

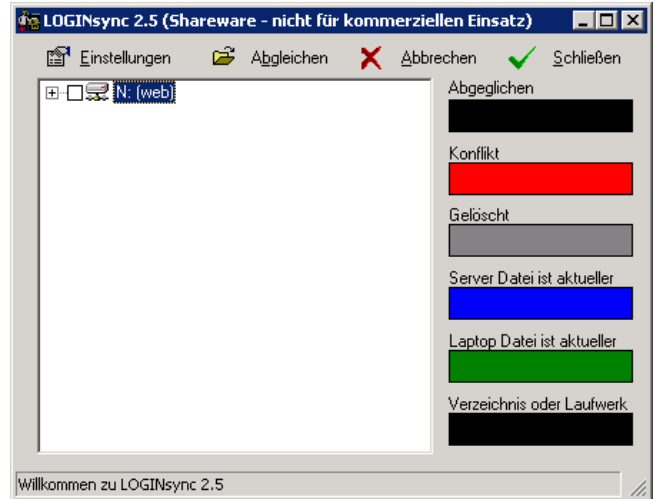
⇒ **Antwort:**

Beim Starten überprüft LOGINsync, ob Netzlaufwerke angebunden sind.

Findet LOGINsync ein Netzlaufwerk, so startet das Programm im Online-Modus, ansonsten im Offline-Modus.

Hatten Sie während des Online-Betriebs manuell ein Laufwerk angebunden und dabei die Option „Verbindung beim Start wiederherstellen“ angekreuzt, so wird es auch im Offline-Betrieb sowohl vom Explorer als auch von LOGINsync als solches wiedererkannt.

Trennen Sie das Laufwerk (z.B. über den Explorer) und LOGINsync startet wieder wie gewohnt im Offline-Betrieb.



- 
- **Frage:**  
**"Weshalb gibt es auf meinen Netzlaufwerken plötzlich einen Ordner "Recycler"?"**
- 

⇒ **Antwort:**

Dieser Ordner wird von Ihrem Betriebssystem automatisch unterhalb eines jeden lokalen Laufwerksbuchstabens angelegt. Und da LOGINSync im Offline-Betrieb Laufwerksbuchstaben substituiert, werden diese wie lokale Laufwerke behandelt.

Bei dem Ordner Recycler handelt es sich um den Ordner, der sich hinter Ihrem "Papierkorb" verbirgt. Er beinhaltet infolgedessen nur die von Ihnen auf diesem Laufwerk gelöschten Dateien.

Synchronisieren Sie bei Ihrer Rückkehr ins Netz ein ganzes Laufwerk, wird auch der Ordner 'Recycler' auf den Server kopiert.

Bitte achten Sie aus diesem Grund beim Abgleich ganzer Laufwerke darauf, den Recycler nicht mitzusynchronisieren.

